

GUIA DE FAMÍLIAS

"A nossa mais elevada tarefa deve ser a de formar seres humanos livres que sejam capazes de, por si mesmos, encontrar propósito e direção para suas vidas." - Rudolf Steiner



MOVIMENTO DE ESCOLAS WALDORF

A Escola Waldorf Angelim faz parte de um movimento mundial de mais de 1000 escolas Waldorf, que hoje educam mais de 75.000 alunos. O nome é tirado da primeira escola Waldorf — uma escola desenvolvida para os filhos dos trabalhadores na fábrica de cigarros Waldorf-Astoria em Stuttgart, Alemanha.

À medida que a primeira escola waldorf se desenvolvia, seu fundador, Rudolf Steiner, se reunia com os professores para falar sobre a pedagogia, relacionando suas sugestões de currículo à vida crescente da criança ao longo dos anos escolares.

Todas as suas sugestões foram construídas sobre uma imagem que ele havia percebido do ser humano e suas tarefas no mundo. O que ele desenvolveu foi baseado em uma filosofia que reúne o mundo das ciências naturais e o mundo do espírito, portanto, uma abordagem espiritual-científica, levando a uma compreensão da natureza dos seres humanos e do mundo. Este caminho do conhecimento ele chamou de Antroposofia, do grego *anthropos* (ser humano) e *sophia* (sabedoria). Ele também descreveu o desenvolvimento infantil em estágios, que podem ser abordados conscientemente. Professores e pais são desafiados a participar de um processo de aprendizagem contínuo inspirado por esses ideais de desenvolvimento humano durante e além da infância.

Uma escola waldorf visa oferecer uma educação abrangente em uma comunidade de aprendizagem onde as crianças podem se enraizar em sua humanidade enquanto vivem e crescem durante a infância.

As crianças são ensinadas em grupos de idade cronológica de habilidades mistas. A escola é mista e não denominacional e, ao acolher alunos de diversas origens sociais, étnicas e religiosas, tenta refletir e servir a toda a sociedade.

Steiner destacou fortemente os efeitos negativos sobre as crianças se encorajarmos suas capacidades intelectuais e analíticas muito cedo (antes da puberdade). A educação waldorf enfatiza a necessidade de as crianças cumprirem sua infância durante cada

fase de desenvolvimento sem serem apressadas para o mundo abstrato e materialista de nossos tempos.

Isso é apoiado por um grande número dos principais educadores de hoje, que agora estão descobrindo que muitos problemas de aprendizagem são resultado de acelerar o aprendizado. A pesquisa também está provando a influência negativa de assistir passivamente à mídia eletrônica. O currículo apropriado para a idade é um conceito educacional que está ganhando ampla aceitação.

A educação waldorf visa apoiar um desenvolvimento harmonioso das três faculdades da alma - vontade, sentimento e pensamento - levando em consideração as fases de crescimento físico e emocional da criança. Há uma ênfase particular no desenvolvimento da vontade durante os primeiros sete anos de educação em casa e no jardim de infância. As crianças aprendem mais imitando atividades dignas de imitação: cozinhar, costurar e jardinagem. Durante os primeiros anos da escola, a vida sentimental da criança é nutrida pela orientação do professor da classe que integra elementos artísticos e imaginativos ao processo de aprendizagem.

Embora nosso trabalho seja informado e inspirado pelas indicações de Rudolf Steiner sobre o currículo desenvolvido há mais de 100 anos, a abordagem educacional waldorf não pretende se vincular a um programa fixo ou tradição estabelecida. O currículo é criado e recriado novamente em cada escola por cada professor. Todas as crianças são atendidas de acordo com seus próprios dons e temperamentos, por meio de seu próprio relacionamento único com seu professor, sua turma e o currículo.



nossa ESCOLA

Nossa escola nasceu do sonho de quatro mulheres que buscavam uma educação diferenciada para seus filhos e sobrinhos. Desse sonho, nasceram encontros, muito estudo, bazares, até que em 2009, iniciamos com 10 alunos em uma sala cedida dentro de uma escola tradicional de Jundiaí, Mundo Encantado.

Em 2010, graças a uma grande ação de mobilização social e arrecadação financeira de pais, professores e amigos, nascia o Jardim Angelim. Situada em um espaço diferenciado, cercado de muito verde, no bairro Gramadão, em Jundiaí. Neste espaço alugado, foram projetadas e construídas as instalações para acolher com amor crianças de dois a seis anos, seguindo as orientações e princípios da Pedagogia Waldorf. Hoje, nesse mesmo espaço, temos cerca de 90 crianças no maternal e jardim, nos períodos matutino, vespertino e integral.

Em 2015, motivada pela vontade das famílias de continuarem a educação escolar dos seus filhos dentro dos princípios da Pedagogia Waldorf, nasceu a nossa unidade de Ensino Fundamental. Esta unidade, que também é alugada, localiza-se em uma chácara com muito verde, no bairro do Engordadouro, também em Jundiaí. Atualmente acolhe cerca de 160 crianças, de seis a quinze anos de idade, que cursam os ciclos iniciais e finais do Ensino Fundamental em salas de 1ª a 9ª série.

As duas unidades são geridas pela valiosa atuação de pais e professores por meio da Associação. Os aluguéis, a manutenção, as melhorias das unidades, assim como a remuneração dos colaboradores e professores são custeados com o pagamento das mensalidades. Por sermos uma escola associativa não temos fins lucrativos, de forma que toda a arrecadação é investida na manutenção e melhoria do espaço e valorização de nossos professores, buscando o desenvolvimento e segurança de nossas crianças.

A Escola Waldorf Angelim só existe com a participação e atuação de vocês, queridos pais e mães que escolheram participar desse lindo sonho!

nosso VALORES



PARTICIPAÇÃO DAS FAMÍLIAS

A proposta pedagógica da Antroposofia é baseada no envolvimento da família. Isso pode se dar de muitas maneiras, mas seu principal fundamento é o comprometimento com a **manutenção de um ritmo de vida saudável** para as crianças em casa, aspecto sobre o qual os professores oferecem orientações valiosas.

O envolvimento dos pais também pode acontecer na própria gestão associativa. O nosso modelo de gestão é baseado no respeito à possibilidade de participação de cada membro dessa grande comunidade – pais, funcionários e professores.

A parte pedagógica, o cerne da nossa escola, é gerida exclusivamente pelos professores, por meio do corpo docente e da Diretoria Pedagógica.

Os pais e as mães participam das **atividades sociopedagógicas** que acontecem ao longo de todo o ano, como grupos de estudo, festas de época, mutirões, bazares, reuniões e encontros de classe, oficinas, teatros.

A percepção da continuidade e extensão de nossos lares em tais vivências permite maior **coerência em nossas ações** e possibilita transformações internas e externas.

Nossa escola prospera com as contribuições individuais de cada aluno, cada professor e cada família. Nossas tradições mais preciosas são possíveis graças à colaboração de grupos de pais, turmas, professores e as inspirações criativas de todos os membros da comunidade. Esperamos que através do seu serviço você se conecte com outros pais de sua classe ou com outros pais que compartilham seus interesses. Você ficará surpreso com **o que podemos realizar quando trabalhamos juntos** em direção aos nossos objetivos compartilhados.

Algumas oportunidades de atuação rotineiras que beneficiam o Professor / Sala de Aula / Classe:

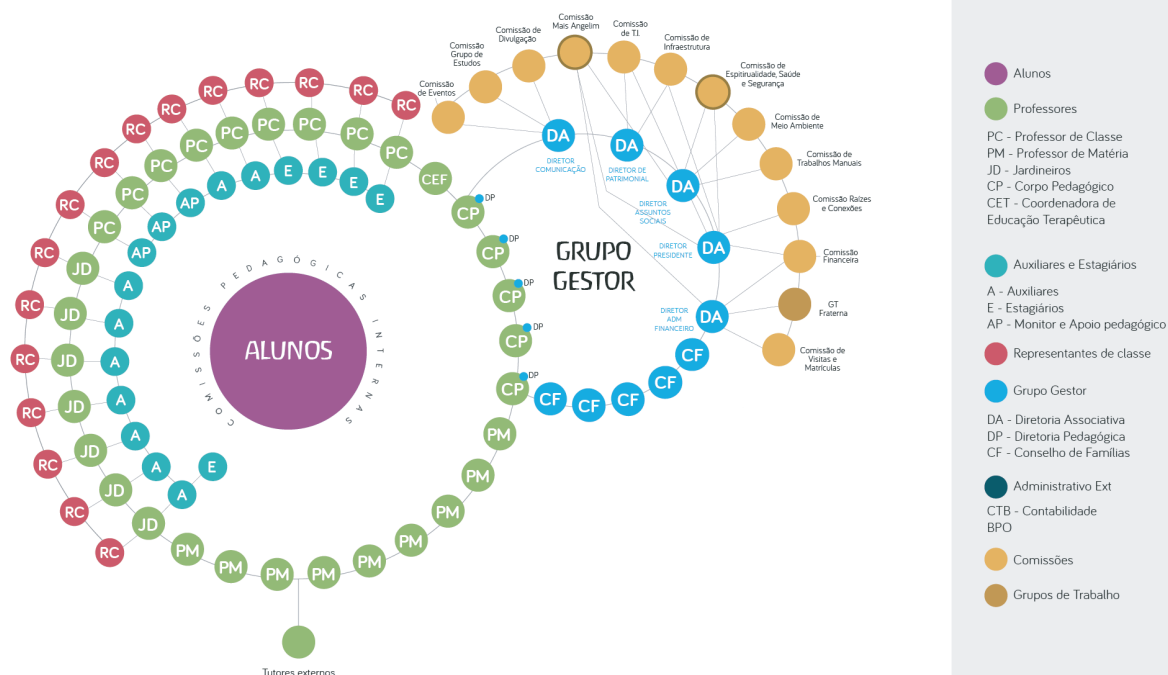
Preparação da sala: Inclui, mas não se limita a • Limpeza • Costura • Trabalho no jardim • Trabalho em madeira • Pintura • Marcenaria

Manutenção da sala de aula: Inclui, mas não se limita a • Lavagem de tapetes, cortinas • Limpeza da sala de aula • limpeza de móveis

Viagens de campo: Inclui, mas não se limita a • Acompanhantes. • Motoristas • Organizadores: Alimentos, comunicações, outros • Preparação de alimentos feita em casa

ORGANIZAÇÃO DA ESCOLA

A estrutura organizacional da nossa escola fundamenta-se nos princípios da Trimembração Social, propostos por Rudolf Steiner: Liberdade no âmbito da atividade cultural, Igualdade no âmbito do jurídico-administrativo e Fraternidade no âmbito econômico. O trabalho nas três esferas dá-se através da autogestão, que confere a cada integrante, direitos e obrigações iguais, mesmo nível de participação, sem distinção de hierarquia e privilégios.



DIRETORIA ESCOLAR

A Diretoria Escolar é responsável por todas as atividades escolares, especialmente as legais, pelos deveres com as autoridades e órgãos educacionais municipais, estaduais e federais. Em nossa escola, ela atua em conjunto com a Diretoria Pedagógica.

A ADMINISTRAÇÃO ESCOLAR E FINANCEIRA

A Administração Escolar é formada pela Diretoria Escolar, pela Secretaria Escolar e pela Diretoria Pedagógica. Além das atribuições da Diretoria Escolar, acima mencionadas, ela concentra toda a escrituração, os arquivos da vida escolar dos alunos e de ex- alunos, a correspondência e a documentação referente ao pessoal em geral. A administração financeira é encarregada de manter o controle contábil, econômico- financeiro da escola, supervisionado pela diretoria associativa. A escrituração contábil é gerida atualmente por uma firma especializada.

ASSOCIAÇÃO WALDORF ANGELIM E DIRETORIA ASSOCIATIVA

Trata-se de uma Associação civil, regida por estatuto, que tem por objetivos a conservação e o desenvolvimento da nossa escola, baseada nos princípios pedagógicos de Rudolf Steiner. É formada por professores, pais, funcionários e amigos da escola que, sem impedimento legal, são admitidos como associados.

A associação é representada juridicamente pela Diretoria Associativa constituída, por pais eleitos em assembleias previamente marcadas e devidamente publicadas.

A atual gestão (2024/5) é composta por: **Marcelo Rocha, Pedro Godoy, Conrado Ruggeri, Andrea Brocksom e Felipe Nadeu**

As atribuições da Diretoria Associativa são: prover recursos físicos, materiais, humanos e financeiros para atender às necessidades da Escola, propiciar recursos para a formação contínua de professores e funcionários, admissão e demissão de funcionários.

CORPO DOCENTE

O Corpo Docente é constituído pelos nossos professores admitidos, devidamente registrados nos órgãos próprios ou autorizados em exercício na Escola Waldorf Angelim. Contamos hoje com 67 integrantes no Corpo Docente, entre professores, auxiliares, apoios pedagógicos, estagiários e tutores nas unidades Gramadão (Jardim) e Engordadouro (Fundamental).

Os integrantes do nosso Corpo Docente ministram aulas e trabalhos aos alunos de acordo com a Pedagogia Waldorf, ensinando-os, orientando-os e conduzindo-os com amor e dedicação humana, para que se tornem aptos a definir-se em opções básicas da vida pessoal e comunitária.

DIRETORIA PEDAGÓGICA

A Diretoria Pedagógica, que também engloba a coordenação pedagógica é formada por professores eleitos a cada dois anos de forma sociocrática. A atual gestão é composta por **Kelly Farias, Luciana Montenegro, Camila Caretoni, Adriana Barros e Luciana Lins**. Compete à Diretoria Pedagógica apreciar e deliberar sobre quaisquer assuntos de caráter predominantemente pedagógico e de gestão, em conjunto com a diretoria associativa; organizar o ensino e garantir o cumprimento de todos os aspectos técnicos do exercício escolar como: calendário, cargas horárias, diários de classe, avaliação dos alunos e demais atribuições dos professores.

CONSELHO DE FAMÍLIAS

É um órgão consultivo que atua como representante das famílias, apoiando a gestão pedagógica e administrativa nas decisões que impactam o cotidiano da escola fortalecendo a transparência, a confiança mútua e a participação de todos. É responsável por ações de acolhimento, inclusão e integração valorizando a diversidade e o sentimento de pertencimento. Atualmente é formado por um representante de cada sala, sendo que cinco deles participam das reuniões de gestão ampliada: **Tânia Valle, Ivan Anselmo, Jorge Chaguri, Thiago Valesi e Eglair**

CORPO DISCENTE E SEUS RESPONSÁVEIS

Integram o corpo discente todos os alunos da escola a quem se garantirá o livre acesso às informações necessárias a sua educação, ao seu desenvolvimento integral como pessoa, ao seu preparo para o exercício da cidadania e a sua qualificação para o mundo do trabalho.

COMUNICAÇÃO

Prezamos a comunicação constante e direta dentro da comunidade escolar. Qualquer dificuldade, dúvida ou sugestão **deve ser tratada diretamente com o(a) professor(a) de sala.**

É extremamente benéfico, salutar e ético que os assuntos sejam tratados diretamente com as pessoas ou instâncias envolvidas na questão para formarmos uma real comunidade educadora.

Abaixo está uma sugestão para colocarmos em prática uma comunicação direta e afetiva:

(Se você tem algo a dizer, diga diretamente de forma respeitosa e afetiva)

Nossa escola está comprometida em nutrir uma comunicação positiva baseada na gentileza e no respeito mútuo. Como adultos nesta comunidade, devemos modelar comportamentos dignos de imitação para nossos filhos. Para promover o respeito, devemos modelar o respeito em nossas interações uns com os outros.

Um dos 12 sentidos descritos por Rudolf Steiner é o senso de ego — significando um senso não apenas de si mesmo, mas um cultivo de sensibilidade para com os outros. Embora seja natural que surjam perguntas e preocupações em qualquer comunidade, mostrar sensibilidade e respeito permitirá que tais preocupações sejam abordadas de forma produtiva e construtiva.

Um ponto de partida importante é reconhecer que nossa primeira prioridade é servir aos melhores interesses dos alunos. Interações adultas respeitadas, grandes e pequenas, levam à construção de um ambiente saudável para o aprendizado dos alunos.

Código de Conduta

Aqui, na Escola Waldorf Angelim, nos dedicamos ao ideal de que a educação prospere em um ambiente social onde todos os membros da comunidade escolar trabalham ativamente para respeitar e apoiar o bem-estar uns dos outros. Como adultos nesta comunidade, buscamos ter comportamentos dignos de imitação para as crianças. Portanto:

- Demonstramos respeito, tanto no que dizemos quanto na forma como dizemos.
- Focamos em questões, não em indivíduos. Presumimos que os outros estão agindo com suas melhores intenções.
- Mantemos a mente aberta. Somos positivos e flexíveis. Fazemos perguntas antes de tecer opiniões.
- Respeitamos a confidencialidade das informações transmitidas em sigilo, incluindo aquelas compartilhadas em reuniões de grupo. Honramos a necessidade dos outros de fazerem o mesmo.
- Mostramos gentileza com os outros em nossas interações;
- Privilegiamos conversas presenciais. Elas podem ser difíceis, mas ajudam a nos afastar de visões unilaterais e caminhar em direção a compreensão mútua e decisões informadas.

Quando nós, adultos, praticamos o que pregamos, somos modelos para as crianças e uns para os outros, e fortalecemos toda a nossa comunidade.

DIRECIONANDO A COMUNICAÇÃO

Assim sendo, questões ligadas ao comportamento, desenvolvimento ou relacionamento dos alunos em sala de aula devem ser tratados, em primeira opção, com o(a) professor(a).

- Dúvidas sobre o currículo, calendário escolar, materiais de sala, viagens também devem ser levadas diretamente ao **professor** do seu filho. Apoio pode ser buscado junto a Diretoria Pedagógica.
- Questões ligadas à condução da classe também devem ser tratadas com o **próprio professor**, individualmente, nas reuniões periódicas da turma ou ainda com a Diretoria Pedagógica.
- As necessidades da sala de aula e as atividades sociais devem ser encaminhadas ao pai ou **professor da classe**.
- Dúvidas e/ou preocupações relacionadas a Segurança e Saúde – **Comissão de Espiritualidade, Saúde e Segurança**.
- Questões sobre eventos comunitários, atividades voluntárias e arrecadação de fundos devem ser encaminhadas ao seu **Representante de sala**.
- Admissões e matrículas, incluindo visitas escolares: entre em contato com a **Recepção**.
- Dúvidas sobre os pais da turma ou o conselho de famílias devem ser direcionadas ao **representante de sala**.
- Dúvidas sobre a diretoria associativa (por exemplo, orçamento escolar, políticas financeiras, práticas legais, desenvolvimento de fundos e reservas) devem ser levadas aos **integrantes da diretoria**.
- Dúvidas sobre manutenção das unidades devem ser direcionadas ao articulador de infraestrutura ou **Comissão de Infraestrutura**.
- Sugestões, preocupações e informações sobre o funcionamento associativo podem ser encaminhadas ao Conselho de Fam;
- Questões financeiras (boletos e assuntos referentes a pagamentos de mensalidades devem ser tratadas com o Financeiro da escola ou ainda com a Diretoria Associativa.

REUNIÃO DE CLASSE

Encontro entre professores e responsáveis ao final de cada semestre. Nesta reunião são tratados temas variados de interesse comum. Elas nos possibilitam:

- Acompanhar o aspecto social da sala do nosso filho;
 - Inteirar-nos a respeito do tem sido feito durante cada época;
 - Compartilhar ideias sobre comportamento, expectativas e necessidades da faixa etária da sala;
 - Compreender o que cada um pode fazer para auxiliar na educação de nossos filhos;
- Descobrir mais sobre a pedagogia waldorf;
- Estreitar laços com os pais dos amigos;

As reuniões acontecem 2 vezes ao ano (as datas são marcadas pelo(a) professor(a) no decorrer do ano, ou conforme necessidade de cada classe.

Sua presença e assiduidade nessas reuniões são vitais para a compreensão e promoção do bem-estar escolar do seu filho e contribuir para a construção da microcomunidade da sala.

REUNIÕES INDIVIDUAIS

Podem ser solicitadas a qualquer momento tanto pelo(a) professor(a) quanto pela própria família, conforme a necessidade. Para que esse momento aconteça, o professor abre horários em sua agenda para atender a família de cada aluno de sua turma. Deverão ser respeitados os horários de entrada e saída dos alunos - exceto se o professor solicitar, cuidando do horário de almoço e arrumação das salas. Nestas reuniões são compartilhadas informações particulares relativas ao cotidiano e ao desenvolvimento individual do aluno.

REUNIÕES COM A DIRETORIA ASSOCIATIVA

Podem ser solicitadas a qualquer momento pelos pais ou funcionários para esclarecimento de dúvidas sobre financeiro, estrutura escolar, etc. Para agendar a reunião os interessados deverão procurar algum diretor ou encaminhar um e-mail para a escola solicitando um horário.

COMO INTEGRAR-SE E ATUAR NA ESCOLA

A Escola Associativa na Pedagogia Waldorf existe como uma possibilidade de seres humanos em evolução, como estamos todos, em desenvolver-se para uma sociedade futura onde não apenas o indivíduo possui força, mas uma comunidade integrada.

Esse exercício inicia-se a partir do esforço do adulto e reverbera para a criança em seu vir a ser. Por isso, participar em palestras, reuniões, encontros de classe, assembleias e trabalhos das comissões, são oportunidades de autodesenvolvimento que beneficiará também as crianças e o futuro social que queremos. Procure conhecer a Pedagogia Waldorf, participando do grupo de estudos, dessa maneira você estará mais apto a compreender o que acontece em sala de aula e a ajudar o seu filho.

Participe das vivências e datas festivas no decorrer do ano quando festejamos, por exemplo, a Festa da Lanterna, a Festa Junina, a Festa da Primavera, o Bazar de Natal, entre outros. São momentos alegres e ativos, com danças, canto, apresentações teatrais e musicais, além de saborosos lanches coletivos.

Seja construtivo ao apresentar sugestões e preocupações. Leve-as às pessoas ou instâncias adequadas e lembre-se de que, como você, todos estão buscando fazer o seu melhor.

Participe das comissões de trabalho Angelim, detalhadas a seguir, que visam concretizar nossa proposta pedagógica e social.

REUNIÕES COM O CONSELHO DE FAMÍLIAS

Acontecem toda segunda quarta-feira do mês, no fundamental, às 18h30. Sugestões de pauta podem ser encaminhadas pelo e-mail conselhodefamilias@escolaangelim.com.br

COMISSÕES DE TRABALHO

Representantes de classe

O representante de classe atua para a maior integração e acolhimento dos pais da sala, buscando um maior engajamento e participação das famílias nas atividades da escola. São como uma ponte entre as necessidades da sala e os pais da classe, sempre zelando para que as comunicações e avisos da escola sejam efetivamente repassados e entendidos pelos pais. A comunicação ocorre pessoalmente, via e-mail ou grupo de "WhatsApp". Tem por objetivo facilitar a comunicação, repassar os combinados, datas de reunião e lembretes da vida escolar. Cada sala possui 1 ou 2 representantes. A escolha do representante é sempre um convite muito especial do professor de classe.

Comissão de Divulgação

Fazem a gestão e execução das principais comunicações (internas e externas) da escola, por meio de canais virtuais (site, blog, redes sociais, e-mail) e físico (faixas, cartazes, panfletos). Zelam pela boa reputação e imagem da escola, cuidando da aplicação do Guia de Comunicação. Ajudam a promover a integração da comunidade por meio da divulgação dos valores da Pedagogia Waldorf e da Angelim. Também garantem o registro e arquivo da memória visual e textual da escola, além de apoiarem as demais comissões em suas necessidades de comunicação interna ou externa.

Comissão de Assuntos Sociais

Identificam as oportunidades existentes bem como as condições necessárias para fomentar parcerias, vínculos e ações que promovam um caminhar com equilíbrio, bem estar e fraternidade de forma consciente, livre e responsável em nossa comunidade. Tem como uma das responsabilidades, planejar, executar o processo de desconto associativo integradamente com a Diretoria Associativa e a Diretoria Pedagógica, e criar oportunidades de projetos sociais na escola.

Comissão de Infraestrutura (Mutirão e Obras)

Atuam junto à Diretoria e ao Corpo Pedagógico mapeando as necessidades de ampliação e manutenção, serviços técnicos, melhorias de infraestruturas nas unidades. Ajudam na organização dos mutirões/obras ao longo do ano.

Comissão de Trabalhos Manuais

Permite aos pais experimentarem o "fazer" manual, percebendo novas habilidades, se mostrando capazes de superar desafios e, especialmente, darem exemplos aos filhos. Ajudam na promoção da integração e no compartilhamento dos saberes entre famílias. Confeccionam peças artesanais para venda nos bazares da escola.

Comissão Lixo Zero

Busca soluções e alternativas para reduzir nosso impacto ambiental atuando junto aos colaboradores, alunos e famílias.

Comissão de Espiritualidade, Saúde e Segurança

Busca olhar para processos de cuidados com nossa saúde e segurança desenvolvendo protocolos para casos de emergência, oferecendo palestras e treinamentos sobre primeiros socorros, alimentação e rodas meditativas. Amplia o olhar para a espiritualidade como base para nosso desenvolvimento comunitário.

Comissão Angelim Mais

Identificam potenciais fontes de recursos financeiros além das fontes já estabelecidas (mensalidade, eventos, bazar). Seus principais objetivos são propiciar o aprendizado da comunidade nestes diferentes canais de financiamento; mobilizar a rede da escola para a obtenção de recursos adicionais ao longo do ano; captar recursos para o fundo de bolsas; zelar pela Pedagogia Waldorf e; gerar recursos adicionais para minimizar o déficit financeiro e, se possível, gerar caixa adicional para o projeto de expansão da Escola.

Comissão de TI

Buscam soluções para apoiar as necessidades administrativas e pedagógicas, aumentar a integração e a comunicação da comunidade. Padronizam também a forma como as informações são disponibilizadas e contribuem com a definição de processos mais eficientes.

Grupo de Estudos

O objetivo deste grupo é disseminar o conhecimento da Pedagogia Waldorf e Antroposofia. Por meio de encontros, os pais e interessados trocam experiências e estudam temas relacionados à pedagogia Waldorf e Antroposofia, proporcionando à toda comunidade oportunidades para conhecer e/ou ampliar seus conhecimentos.

Comissão de Eventos

Organizam junto com o pedagógico os eventos de arrecadação de fundos, de divulgação da escola e de confraternização das famílias: festa junina, bazar de natal, bazar de outono entre outros, mobilizando toda a comunidade escolar.

Comissão Meio Ambiente

Trabalhando atualmente no auxílio à manutenção da horta pedagógica e galinheiro, além de sonhar, planejar e executar novos lugares e momentos dentro do pensamento da agricultura biodinâmica e da permacultura.

GT Nota Fiscal Paulista

Grupo criado para engajar famílias, buscar parcerias de lojas para arrecadação de cupons fiscais. Também tem a responsabilidade de manter o cadastro da escola atualizado para manutenção do benefício.

PONTUALIDADE COMO EXEMPLO

Para um bom aproveitamento escolar a pontualidade é essencial. Quando há atraso de alunos o andamento e o ritmo das atividades na sala de aula são afetados, sendo prejudicial, não só para os alunos que chegam no horário, pois têm sua atividade interrompida, como também para o aluno atrasado que deixa de participar do momento inicial de harmonização da turma.

O atraso na saída impacta na auto estima do aluno e também no ritmo da escola. Vale enfatizar que os funcionários desenvolvem outras atividades como abertura ou encerramento de salas, recolhimento de brinquedos, entre outras tarefas nestes horários.

FUNDAMENTAL

PONTUALIDADE NA ENTRADA

Nosso portão abre às 7h15 para que os alunos se dirijam com calma e tranquilidade às suas salas de aula – a tempo do início da aula principal, às 7h30. O portão permanece aberto até às 07h40, com supervisão do nosso corpo pedagógico. Após às 7h40, este será fechado sendo necessário que os responsáveis conduzam os filhos até a secretaria, de onde serão encaminhados para suas salas por um professor, auxiliar, ou funcionário disponível no momento. Os pais devem assinar a falta do aluno.

Todos os dias, as aulas começam com um aperto de mão e saudação entre a criança e o professor, e segue para o círculo matinal. O círculo geralmente envolve recitar um verso juntos e reúne a turma para se preparar para a energética lição principal. As crianças que perdem esta parte da rotina matinal porque estão atrasadas podem se sentir desconfortáveis e excluídas.

ORGANIZAÇÃO DA SAÍDA

Para maior segurança – dos nossos alunos e nossa – é preciso que os adultos se dirijam até o portão e identifiquem nome e série do aluno(s) que voltarão com ele para o responsável pelo portão. Os alunos ficarão esperando no pátio, e serão chamados para se dirigirem ao portão somente após esse contato. Caso o aluno volte com outra pessoa além das já autorizadas no momento da matrícula, é preciso informar o nome do responsável pelo fone (11) 4815-6903. Pedimos aos responsáveis que mantenham a autorização de saída atualizada.

SAÍDAS ANTECIPADAS

Saídas antes do horário devem ser comunicadas ao professor. O responsável deve comparecer à secretaria no horário combinado com o professor para **assinatura de autorização de saída** e espera do aluno que ocorrerá somente nos intervalos de aulas. A presença dos pais na porta das salas prejudica o ritmo da aula. Por isso, reforçamos, que os pais devem permanecer na secretaria.

PERMANÊNCIA NA ESCOLA FORA DO PERÍODO DE AULAS

Caso o aluno necessite permanecer na escola para alguma atividade adicional, o responsável deverá:

- pedir autorização/ **informar o professor de sala;**
- avisar a secretaria da escola, informando o adulto responsável pelos alunos durante esse período.

		SEG	TER	QUA	QUI	SEX
1º ano	ENTRADA	7h15	7h15	7h15	7h15	7h15
	SAÍDA	12h20	12h20	12h20	12h20	12h20
2º a 4º ano	ENTRADA	7h15	7h15	7h15	7h15	7h15
	SAÍDA	12h35	12h35	12h35	12h35	12h35
		SEG	TER	QUA	QUI	SEX
5º ano	ENTRADA	7h15	7h15	7h15	7h15	7h15
	SAÍDA	15h	12h45	15h	12h45	12h45
		SEG	TER	QUA	QUI	SEX
6º a 9º ano	ENTRADA	7h15	7h15	7h15	7h15	7h15
	SAÍDA	16h50	12h45	16h50	12h45	12h45

JARDIM

Roda de Boas Vindas

A Roda de Boas Vindas é parte do ritmo pedagógico em nosso jardim, e ajuda na vivência de segurança da criança – atua como um momento de transição entre chegada e despedida de sua família; e como um importante elo de criação de vínculo entre as famílias da sala. Como temos o privilégio de estar em um espaço amplo, recomendamos a chegada no portão da escola às 7h50, quando matutino e às 12h50 quando vespertino, permitindo um transitar tranquilo e apreciativo.

A seguir é apresentada uma tabela informativa sobre os horários do nosso jardim

	MATUTINO	VESPERTINO	INTEGRAL
PORTARIA ENTRADA	7h55 às 8h05	12h55 às 13h05	7h55 às 17h* *sujeito a disponibilidade de vagas
PORTARIA SAÍDA	12h às 12h10	17h às 17h10	
SECRETARIA ESCOLAR	7h50 às 17h		

*tolerância de chegada no maternal e jardim: 8h10

Segurança na entrada e saída

Para nosso bom fluxo, relembramos alguns cuidados importantes, tanto na chegada quanto na saída de nossa **unidade jardim**:

- O portão de nossa escola fica imediatamente na avenida, sem um grande espaço de acolhimento. Com as transformações crescentes no bairro, a avenida está a cada dia mais movimentada – seja com caminhões para as obras, e trânsito mesmo de veículos. Por isso, é de extrema importância que fiquem atentos e mantenham-se de mãos dadas com as crianças desde a saída da sala até a entrada no veículo;

- Nosso espaço escolar convida ao movimento. E ele acontece diariamente durante um tempo generoso de brincar livre. Nos horários de saída e entrada, os brinquedos e todo o espaço estão dormindo. A repetição, o ritmo, a coerência entre o que é combinado na escola entre professores e pais é essencial para a criação de hábitos e para o sentimento de segurança nas crianças. Por isso, é muito importante, e de responsabilidade de cada um de nós adultos, reforçar às crianças que os brinquedos estão dormindo (elas acordam os brinquedos junto com os professores); que esperem pelos adultos no caminho, não saiam correndo (uma imagem que podemos usar é que os cavalinhos também sabem cavalgar bem de mansinho, com cascos de prata brilhando pelo caminho) ainda mais quando temos o portão aberto e o movimento intenso de carros.

CALENDÁRIO ESCOLAR

O calendário Escolar contém as principais atividades previstas para o ano em curso, podendo ser alterado pela escola com antecedência, de acordo com as necessidades.

Ele é enviado aos pais antes do início do ano letivo. Recomendamos sua prévia consulta para planejamento de atividades que possam acarretar na ausência dos alunos não somente na rotina diária mas também em ocasiões especiais, como observação da tutora, do médico escolar e celebrações internas.

Embora seja conveniente às vezes programar férias em família ou passeios enquanto a escola estiver ativa, a apresentação real, a experiência prática do currículo, o social e outros eventos na vida da escola não podem ser duplicados mais tarde. Se as circunstâncias exigirem uma ausência prolongada, consulte antecipadamente o professor do seu filho.

Expansão e contração, conceitos tão já conhecidos e presentes na vida daqueles que escolhem vivenciar a Pedagogia Waldorf. Princípios que permeiam não apenas o ritmo diário, mas também o nosso calendário, levando em consideração a legislação vigente e principalmente o desenvolvimento saudável de nossas crianças.

É a partir desse norte que acontecem as pausas de cada estação: as férias de verão e inverno; a Pascoela, como um momento de interiorização e vivência do sentido da Páscoa e um intervalo que atua como uma pausa do Outono, oferecendo às crianças um pequeno recolhimento; e a semana da primavera, uma respiração entre trabalho e pausa.

Os encontros que acontecem aos sábados vêm como um outro movimento: atividades pedagógicas que envolvem o aprofundamento dessa nossa Pedagogia e a integração entre educadores, professores, famílias e crianças. Além disso, permitem e promovem a unificação da nossa escola, pois ainda que tenhamos duas unidades, somos uma Angelim.

Assembleias, Sábados Culturais, Teatro do 8º ano, Festa da Primavera, Festa da Lanterna, Festa Anual, Mutirões, Apresentação da Orquestra, Festa de São João, Bazar de Outono, Apresentação de Biografias, Exposição Pedagógica - nossos sábados letivos: momentos em que a comunidade pode receber um pouco do alimento anímico oferecido às crianças dia após dia, época após época, transbordando a Pedagogia Waldorf para espaços além da sala de aula.

Para o primeiro ano há também um olhar especial, proporcionando o início com o Portal de Flores, cerimônia preparada para os que iniciam o voo no fundamental.

CALENDÁRIO 2026

JANEIRO

S	T	Q	Q	S	S	D
			01	02	03	04
05	06	07	08	09	10	11
12	13	14	15	16	17	18
19	20	21	22	23	24	25
26	27	28	29	30	31	

01 - Confraternização universal
 01 a 27 - Férias escolares
 26 e 27 - Seminário interno
 28 - Início aulas Fundamental e Jardim
 31 - Portal 1º ano

FEVEREIRO

S	T	Q	Q	S	S	D
					01	
02	03	04	05	06	07	08
09	10	11	12	13	14	15
16	17	18	19	20	21	22
23	24	25	26	27	28	

07 - Mutirão no Jardim
 14 - Mutirão no Fundamental
 16 a 18 - Recesso de Carnaval
 23 - Assembleia

MARÇO

S	T	Q	Q	S	S	D
						01
02	03	04	05	06	07	08
09	10	11	12	13	14	15
16	17	18	19	20	21	22
23	24	25	26	27	28	29
30	31					

07 - Sábado cultural de Páscoa (Jardim e Fund)

ABRIL

S	T	Q	Q	S	S	D
			01	02	03	04
05	06	07	08	09	10	11
12	13	14	15	16	17	18
19	20	21	22	23	24	25
26	27	28	29	30		

02 e 03 - Recesso da semana santa
 06 - Páscoa
 11 - Manhã de Outono e Sarau Jardim e Fund.
 20 e 21 - Feriado Tiradentes e emenda

MAIO

S	T	Q	Q	S	S	D
				01	02	03
04	05	06	07	08	09	10
11	12	13	14	15	16	17
18	19	20	21	22	23	24
25	26	27	28	29	30	31

01 - Feriado Dia do trabalho
 09 - Sábado cultural da Lanterna - jardim
 Apresentação Orquestra - fund.
 18 a 28 - Conselho de classe fundamental
 30 - Festa da Lanterna - jardim

JUNHO

S	T	Q	Q	S	S	D
01	02	03	04	05	06	07
08	09	10	11	12	13	14
15	16	17	18	19	20	21
22	23	24	25	26	27	28
29	30					

04 e 05 - Feriado Corpus Christi e emenda
 13 - Festa de São João - jardim e fund.
 26 - Fim do semestre letivo

JULHO

S	T	Q	Q	S	S	D
			01	02	03	04
05	06	07	08	09	10	11
12	13	14	15	16	17	18
19	20	21	22	23	24	25
26	27	28	29	30	31	

01 a 28 - Férias escolares
 29 - Seminário interno
 30 - Início das aulas 2º semestre Jardim e Fundamental

AGOSTO

S	T	Q	Q	S	S	D
					01	02
03	04	05	06	07	08	09
10	11	12	13	14	15	16
17	18	19	20	21	22	23
24	25	26	27	28	29	30
31						

01 - Mutirão no Jardim
 08 - Mutirão no Fundamental
 13 - Palestra Maturidade e Prontidão
 15 - Feriado Padroeira de Jundiá

SETEMBRO

S	T	Q	Q	S	S	D
					01	02
03	04	05	06	07	08	09
10	11	12	13	14	15	16
17	18	19	20	21	22	23
24	25	26	27	28	29	30

05 - Portas Abertas
 07 - Feriado Independência do Brasil
 12 - Sábado cultural Primavera - jardim
 Teatro 8º ano - fundamental
 26 - Festa da Primavera - jardim

OUTUBRO

S	T	Q	Q	S	S	D
				01	02	03
04	05	06	07	08	09	10
11	12	13	14	15	16	17
18	19	20	21	22	23	24
25	26	27	28	29	30	31

12 a 16 - Semana Recesso de Primavera
 15 - Dia dos Professores
 20 a 30 - Conselho de classe fundamental
 24 - Festa anual fundamental

NOVEMBRO

S	T	Q	Q	S	S	D
						01
02	03	04	05	06	07	08
09	10	11	12	13	14	15
16	17	18	19	20	21	22
23	24	25	26	27	28	29
30						

02 - Feriado Finados
 06 e 07 - Encontro Orquestras (EWRS)
 07 - Sábado cultural do Advento - jardim
 13 e 14 - Biografias 9º ano
 15 - Feriado Proclamação da República
 16 - Aniversário 16 anos Angelim
 20 - Feriado Consistência Negra
 28 - Exposição Pedagógica e Bazar de Natal

DEZEMBRO

S	T	Q	Q	S	S	D
01	02	03	04	05	06	
07	08	09	10	11	12	13
14	15	16	17	18	19	20
21	22	23	24	25	26	27
28	29	30	31			

01 a 09 - Recuperação - fundamental II
 08 - Assembleia
 10 - Café da manhã - jardim
 11 - Caracol e Acampamento (famílias 1º ano 2026)
 15 - Finalização semestre
 25 - Natal

SÁBADO
LETIVO

INÍCIO/TÉRMINO
SEMESTRE LETIVO

FERIADOS
E RECESSOS

RECUPERAÇÃO
FUND II E
ENCERRAMENTOS
FUND I e II

FÉRIAS
ESCOLARES

EVENTOS
PEDAGÓGICOS

EVENTOS
ASSOCIATIVOS



OLHANDO PARA NOSSO CALENDÁRIO DE 2026

A LDB estabelece que a carga horária escolar anual deve ser de 800 horas e que estas devem ser distribuídas em 200 dias letivos. Sempre atentas a essa importante legislação, que nos guia, estamos contemplando 800 horas letivas em 200 dias letivos, tendo como base a Antroposofia e a Pedagogia Waldorf. Compartilhamos abaixo uma explicação sobre o nosso ritmo anual e a importância de cada um desses sábados:

Janeiro - Passadas as comemorações e o descanso, em meados de Janeiro, os professores dedicam-se ao ano letivo que inicia-se com muito estudo! Neste período, ocorrem os Seminários, Aprofundamentos e Cursos formativos em pedagogia waldorf específicos para cada ano escolar. As aulas costumam ocorrer durante o dia todo e, nos momentos vagos, a dedicação é voltada ao planejamento de épocas e organização dos materiais de leitura que serão utilizados ao longo do ano. Alguns cursos ocorrem de forma on-line e outros presencialmente. Neste ano, retornamos para organização e preparo das salas no dia 20/01 a 22/01; no dia 23, iniciamos o Seminário Interno onde todos os professores e auxiliares se aprofundam em temas importantes como espiritualidade, equidade racial, comunicação afetiva e inclusão. Também nesses dias ocorrem os encontros com os tutores pedagógicos que refletem sobre o conteúdo o que será trabalhado ao longo do ano. Os temas sobre espiritualidade, equidade racial, comunicação afetiva, inclusão e currículo Waldorf são contínuos ao longo do ano semanalmente às quintas nas reuniões de todo nosso corpo pedagógico, no período da tarde, e às terças, à noite.

Fevereiro - Na semana do Seminário Interno ocorre também a organização das salas para início das aulas. Esse trabalho ganha força e toda preparação da sala é concluída com ajuda das famílias e das crianças em nossos Mutirões Pedagógicos (07/02 e 14/02). Rudolf Steiner, criador da pedagogia waldorf, toda Educação é, na verdade, uma Auto-educação. Visando isso, o trabalho em conjunto entre as famílias e professores atua diretamente no Ser da criança que acompanha estes últimos detalhes da arrumação. Como é precioso ver nossos alunos atuando junto às famílias e como isso reverbera em amor e respeito ao espaço escolar!

Março - Em março, começamos a nos preparar para a Páscoa- evento tão importante no calendário cristão e tão vivenciado na pedagogia em todos os anos escolares. No dia 07 de março, recebemos pais e alunos para um dia especial de estudo para essa época: estudamos símbolos, contamos histórias, músicas, confeccionamos juntos artesanatos, garantindo assim um alinhamento entre o que é feito na escola e o que será também vivenciado em família.



Abril -Dia 11/04 realizamos nossa Manhã e Sarau de Outono, evento simultâneo para a Unidade Jardim e Fundamental, momento em que as famílias se reúnem para realizar atividades artísticas, musicais e culturais relacionados à estação, envolvendo pais, alunos e professores, integrando a comunidade como um todo. Como escola Antroposófica que somos, do dia 18 ao 21/04 vivenciamos tão salutar pausa de Outono para que cada família vivencie de forma introspectiva a meditação sobre o caminho de morte e ressurreição de Cristo.

Maio - O mês de maio é um mês de preparação para muitos eventos importantes que acontecerão no mês de junho. O principal deles é o Sábado Cultural da Lanterna no dia 09/05, atividade artística e cultural, que traz a imagem da própria lanterna (confeccionada em família) nos lembrando que é necessário acessarmos nossa própria luz, e a história da "Menina da Lanterna" nos traz uma mensagem de autoconhecimento e de descoberta de nossos dons e habilidades, preparando as famílias com o alimento anímico para o evento da Festa da Lanterna e de São João que se aproxima. Nesse dia também teremos a Apresentação da Orquestra Angelim no fundamental.



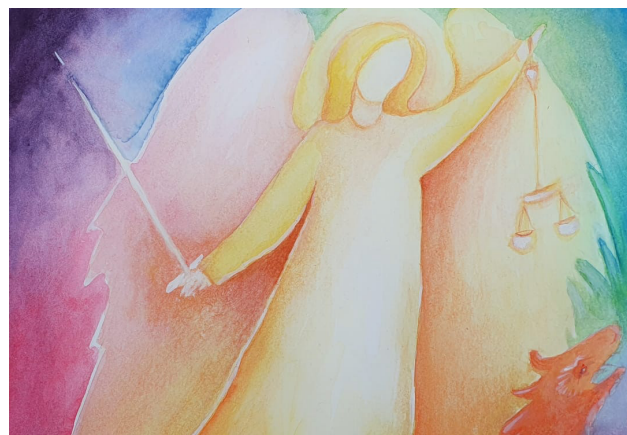
Junho - Com a aproximação do inverno, temos o evento vital que permeia a pedagogia e que nos convida à interiorização e ao recolhimento: a Festa de São João, dia 13/06, nos convida a nos concentrar em nosso interior para avaliar, deixar "queimar" (simbologia da fogueira) o que não mais cabe, e abrir espaço para toda a luz que torna a vida plena e amorosa. Cada sala fica responsável por uma barraca de alimentos, preparados com amor; confeccionam as prendas à mão e participamos juntos da quadrilha de São João: é um evento de muito aprendizado para toda a comunidade!



Julho - No mês de julho temos o período de férias de inverno. Neste mês, costumam ocorrer aprofundamentos na Pedagogia Waldorf para professores e auxiliares em diferentes instituições Waldorf. Seguindo a Convenção dos Professores, são 30 dias corridos de férias escolares. Os professores retornam dia 30 para o Seminário Interno - um dia de planejamento do semestre, com as aulas sendo retomadas dia 30/07.

Agosto - Após um mês de recolhimento e pausa e sendo uma escola em constante movimento e expansão, nosso espaço físico muitas vezes pede novamente um olhar de cuidado e atenção. Como descrito em fevereiro, retomamos um evento importante para a manutenção de nossa amada escola, com participação dos colaboradores, professores, famílias e crianças: os mutirões, dias 01 e 08/08. Um sábado de cuidados com o espaço escolar, muito fazer manual e muita integração entre pais e professores e entre os pais nas duas unidades.

Setembro - Setembro é um mês muito especial para a Pedagogia Waldorf. Neste mês, comemoramos a entrada da Primavera e o dia de Micael. Dia 12, realizaremos o Sábado Cultural de Primavera para as famílias da escola, compartilhando o significado, músicas e histórias da época e um preparo para a tradicional Festa da Primavera que ocorrerá no dia 26. No dia 12 temos também a apresentação do Teatro do 8º ano.



Outubro - Entre 12 e 16 de outubro - incluindo o feriado do dia dos professores, 15 - vivenciamos o recesso de Primavera. É um momento para as crianças vivenciarem as belezas da estação enquanto recuperam as energias para os dias letivos finais que costumam ser mais exigentes. Enquanto isso, os professores aproveitam para elaborar os boletins, versos individuais dos alunos e planejamento dos próximos meses. Dia 24/10 realizamos a Fesra Anual do Fundamental.

Novembro - Com o Natal se aproximando, a escola convida todas as famílias para se prepararem para o Advento. O Sábado Cultural de Advento, que ocorre no dia 07/11, é um verdadeiro alimento para as crianças e famílias. Para apreciar todos os trabalhos que foram desenvolvidos ao longo do ano pelos alunos, e também incentivar o consumo consciente - com a compra de produtos feitos artesanalmente e com significado temos no dia 28 a Exposição Pedagógica e Bazar de Natal.

Dezembro - Reforçando toda a integração e vivência comunitária construída ao longo dos meses, dia 12, apresentamos nosso tradicional Auto de Natal- uma peça encenada pelos professores, colaboradores e familiares. Também nesse mês, reforçando a importância essencial da integração família- escola, todas as crianças que irão para o 1º ano em 2025 estão convidadas com suas famílias para participar do caracol e do esperado acampamento que ocorre nos jardins da escola no dia 11, após o encerramento das aulas.



FALTAS

O ritmo, um dos pilares essenciais da pedagogia, contempla a participação e presença dos alunos em todos os dias letivos. A legislação determina uma quantia máxima de falta por aluno, por matéria, considerando o comprometimento de seu desenvolvimento quando excedida.

Apresentamos nossas diretrizes com relação a falta dos alunos :

1. Faltas por motivo de doença: apresentar **atestado médico** e combinar com o professor de classe uma forma de compensar as faltas;
2. Programar as viagens no período de férias e ou feriados prolongados para que o aluno não seja prejudicado. Vale lembrar que não haverá planejamento de reposição por motivo de viagem, ou outro qualquer, somente por doenças com atestado médico;
3. Toda falta ou saída da escola em horário de aula deverá ser comunicado previamente com a escola/professor. Não será permitida a saída do aluno sem prévia autorização.
4. A saída para médico ou consulta deverá ser durante os intervalos de aula no fundamental ou lanche no caso de alunos do jardim.

LANCHE

Em nosso jardim, o **lanche é coletivo**. A professora (o) elabora uma lista com os itens do lanche da semana que é providenciado pelas famílias dos alunos através de um rodízio. A cada semana a família de um aluno fica responsável pela compra dos itens para toda a classe. Na outra semana será a família de uma nova criança até que todas as famílias sejam contempladas, voltando então para a primeira família que contribuiu e assim sucessivamente. Caso a família responsável pelo lanche não traga no dia, este esquecimento deve ser comunicado imediatamente a família para que ela providencie o lanche apropriado em tempo hábil. A escola não se responsabiliza pelo lanche esquecido, e sim a família responsável pelo lanche do dia deverá providenciá-lo.

O **almoço é oferecido somente para as crianças do período integral**, seguindo um cardápio balanceado, e é preparado por um fornecedor externo.

Já no fundamental, o **lanche é coletivo do 1º ao 5º anos, e individual do 6º ao 9º anos**. Em ambos os casos, é essencial cuidar das escolhas saudáveis que serão enviadas – afinal, somos o que comemos. Frutas, cereais, oleaginosas, legumes, verduras, raízes, queijos são sempre bem vindos. Na nossa escola, chocolates, refrigerantes, chicletes, balas não são permitidos.

Em caso de lanche coletivo, mesmo na ausência do aluno é esperado que o responsável se programe para garantir a entrega do lanche no horário combinado – ou troque com outra família.

Para a viabilidade dos almoços dos alunos, recomendamos:

- que o almoço seja enviado em potes de vidro para aquecimento no marmiteiro, e com nome para identificação
- kit talher, pois não temos suficientes na escola;
- jogo americano, para cuidarmos do nosso mobiliário;

PEDIDOS DE MARMITA

Para nossa maior segurança, concentramos o pedido de marmitas em alguns fornecedores – controlando o acesso ao nosso espaço escolar.

Por isso, os pedidos de marmitas - quando ocorrerem - devem ser direcionados :

- **Restaurante Mirante** pelo fone: 11 2816-7337.



CÓDIGO DE VESTIMENTA

Nossa escola não possui uniforme obrigatório. Por uma iniciativa de alguns pais possuímos camisetas com o logo na escola nas cores da semana (violeta, vermelho, amarelo, laranja e verde), mas cujo uso fica a critério das famílias.

Na educação waldorf, cercamos as crianças com imagens, cores e objetos vivos e bonitos. Este ambiente inclui a “paisagem viva” criada diariamente por nossas crianças no trabalho e na brincadeira em nossas unidades. Por isso buscamos as roupas mais simples possíveis, apropriadas para a temperatura e para o movimento amplo.

1. É nossa intenção evitar que as crianças usem qualquer coisa por fora que não gostaríamos que elas imitassem por dentro:
2. As roupas devem ser simples e confortáveis
3. É recomendado o uso de calças que permitem à criança ter movimentos amplos e com maior liberdade
4. Não é permitido o uso de itens com estampas relacionadas a personagens (camisetas, calçados, mochilas, guarda-chuvas, galochas etc.
5. Recomendamos bermudas ou shorts confortáveis.
6. Saias e vestidos, que não atrapalhem o movimento, podem ser usados com shorts por baixo.
7. É recomendado o uso de tênis, sapatos confortáveis sem salto e sandálias sem salto. Calçados adequados para correr, antiderrapante, podendo ser tênis, sandália de couro, sandálias fechadas. Não é recomendado o uso de “crocs” e chinelo de dedo, que atrapalham o equilíbrio
8. Para frequentar as aulas de Eurytmia e Educação Física é recomendado o uso de calças/bermudas de moletom ou malha, camiseta e sapatilhas próprias para Eurytmia.
9. Recomenda-se aos pais ou responsável que identifiquem as peças do vestuário que compõem a vestimenta, bem como objetos de uso escolar para que seus donos sejam facilmente localizados, em caso de esquecimento.
10. Uso de maquiagem e esmalte não são recomendados

O QUE OS ALUNOS PRECISAM LEVAR

Troca de roupas: crianças na pré-escola, jardim de infância e séries iniciais precisarão de uma troca de roupas, e alguns professores podem pedir sapatinho de sala para uso em ambientes fechados. Os professores da turma discutirão isso nas reuniões de pais

Roupas adequadas para o clima: envie seu filho com roupas adequadas para manhãs frias, dias frios e tempo chuvoso. Coloque o nome do seu filho nesses itens, pois eles costumam ser perdidos. Para itens perdidos, verifique com os pais da turma e no achados e perdidos da secretaria escolar

Materiais: no jardim, todos os materiais são coletivos. No fundamental, cada sala tem sua lista que é entregue no final do ano letivo anterior. Caso não tenha recebido, procure seu professor ou o representante de sala.

O QUE OS ALUNOS NÃO PODEM LEVAR

A seguir está uma lista de itens proibidos que não podem ser trazidos para a escola pelos alunos:

- Brinquedos e itens colecionáveis. Isso inclui beisebol e outros cards colecionáveis.
- Chicletes.
- Doces e refrigerantes.
- Relógios com alarmes, jogos eletrônicos, iPods ou outros dispositivos eletrônicos.
- Skates.
- Facas de bolso ou de entalhe.

A critério do professor, itens podem ser convidados para a escola. Neste caso, o professor irá comunicar o que é permitido levar para a escola e os parâmetros definidos para a permissão, com as famílias.

NORMAS E REGRAS

Conscientes de nosso papel formativo, acreditamos que os comportamentos podem ser ensinados e transformados. Praticamos a autoridade amada, com uma condução gentil, redirecionando e incentivando comportamentos e atitudes positivas mais do que promovendo comparação ou competição e crítica.

Temos normas e regras de conduta estabelecidas no regimento escolar* e também anualmente os professores e alunos constroem as regras de convívio em sala de aula. Quando elas não forem cumpridas, em primeiro lugar o aluno será orientado pelo professor e equipe pedagógica, e compartilhados com as famílias sempre que necessário.

*O Regimento escolar está disponível para consulta e envio na secretaria escolar

DISCIPLINA

Um dos objetivos centrais do nosso corpo pedagógico é criar para todas as crianças um ambiente que nutra seu potencial, autoestima e bem-estar. Para atingir esses objetivos, existem certas expectativas dos alunos, que incluem atenção, cooperação, pontualidade, atitude de prontidão, e respeito por adultos, colegas e propriedades.

O comportamento inadequado é abordado de forma silenciosa, mas firme, com o mínimo de interrupção para a classe e o caráter dessas intervenções está sempre enraizada no respeito pelo indivíduo. As medidas variam de acordo com a gravidade da situação e a idade da criança. Embora a imitação e as intervenções não invasivas possam ser apropriados para crianças mais novas, ações mais diretas podem ser necessárias para alunos mais velhos. Opomo-nos a todas as formas de castigo corporal, exposição pública ou qualquer outra forma de abuso psicológico, emocional ou físico.

Situações mais graves são normalmente seguidas por um telefonema para os pais. Uma criança pode ser mandada para casa se o professor entender apropriado. Se desejado pelo professor ou pelos pais, uma reunião pode ser necessária. Ofensas repetidas ou problemas comportamentais graves podem resultar em reuniões com a Diretoria Pedagógica e Coordenadora Pedagógica, com presença da família para construção de um plano para ajudar a criança a se desenvolver e encaminhar para ajudas necessárias.

POLÍTICA DE CACHORROS

Cachorros são permitidos fora do espaço da escola com coleiras e sempre sob supervisão de um adulto.

VIAGENS PEDAGÓGICAS

As viagens pedagógicas fazem parte do conteúdo curricular e são pensadas com muito carinho por nosso corpo pedagógico. Atualmente, contratamos agências que trabalham também com outras escolas waldorf para garantir uma boa organização, roteiro, além de maior segurança. Elas são combinadas nas reuniões de sala com as famílias e contam com apoio importante do representante de sala para sua realização. **Toda saída da escola é precedida de autorização de saída e ficha de saúde específicas.** Algumas viagens que podem acontecer durante o ano são:

1º ano: Sítio duas cachoeiras (vivência da lã)

2º ano: Sítio Boa Terra (vivência da Gotinha d'água)

3º ano: vivências das profissões: vidreiro, ferreiro, moleiro, padeiro, ceramista, agricultor

4º ano: passeio entorno da escola e centro de Jundiaí (Geografia). Descida de Santos

5º ano: viagem para ilha do Cardoso -4 dias (Geografia e Botânica)

6º ano: Viagem para Itu e Botucatu (Geografia, Geologia e Astronomia)

7º ano: Viagem ao Petar -4 dias (Mineralogia, química)

8º ano: Viagem para Ouro Preto (história) e/ou Amazônia (biologia), e/ou usina de Itaipu (geração de energia – Física)

9º ano: Estágio agrícola de 5 dias

OUTROS PASSEIOS PARA ESTUDOS

Além das viagens pedagógicas, os professores de sala ou mesmo de matéria, organizam vivências e passeios ao longo do ano para trabalharem o social, a autonomia, além de ampliar repertório de nossos alunos.

Podem fazer parte da programação de cada sala visita ao mundo da criança (4º, 5º e 6º anos), visita aos parques da cidades, visita ao museu do Ipiranga em São Paulo, à fábrica de vidros e vinícola (9º ano), ao circo (6º ano), apiário, visita ao circo (agosto), ao centro paraolímpico. Elas sempre são comunicadas com antecedências e organizadas com apoio do representante de sala.

PEDIDOS PARA AS FAMÍLIAS

1. Hora de dormir: As crianças responderão a uma rotina noturna calma em preparação para dormir. Muitas vezes, uma música, história ou conversa tranquila ajudará a facilitar o sono da criança. Procure garantir uma noite inteira de descanso e um despertar fácil pela manhã. Uma boa noite de descanso no domingo à noite é especialmente importante em uma escola Waldorf, já que a Lição Principal da manhã de segunda-feira estabelece as bases para o trabalho de toda a semana. Uma criança que perde esta primeira lição da semana ou que não está alerta, se sentirá desconfortável e despreparada para as lições subsequentes. O mesmo acontece no jardim. Quanto mais descansada a criança, mais ela consegue se entregar para a brincadeira, as atividades e ao desenvolvimento socio emocional.

2. Educação sem mídia (Mídia = Qualquer tela que seja assistida): Em nossa experiência de ensino, observamos que a televisão, os videogames e os jogos de computador trabalham diretamente contra o que estamos trazendo para as crianças diariamente na sala de aula. Para crianças menores de dez anos, incluiríamos filmes e vídeos nesta categoria. Para crianças mais velhas, pedimos que as famílias continuem a oferecer orientação para limitar o "tempo de tela". Além disso, considere negar a exibição de vídeos e televisão e o uso do computador durante a semana, especialmente. Atividades saudáveis alternativas incluem: caminhar, andar de bicicleta, jardinagem, pintura, jogos de tabuleiro e cartas, natção, modelagem, costura ou contação de histórias, etc. Sinta-se à vontade para entrar em contato com seu professor e conversar mais sobre esse ideal de uma educação sem mídia construindo um plano para incorporar experiências apropriadas para cada fase do seu filho. Todas as medidas tomadas agora para preservar as maravilhas da infância e adolescência ajudarão nossos filhos e filhas a conhecerem melhor as maravilhas da tecnologia mais tarde. Para as séries mais avançadas, converse com seu professor sobre pesquisa e uso de computadores.

3. Festas de aniversário: Nossa escola comemora os aniversários dos alunos durante o horário de aulas. No jardim, as famílias são convidadas a participar e a data é combinada previamente com o professor. Nesse dia, os pais do aniversariante levam um bolo simples, sendo vedado o uso de balões, brigadeiros, surpresas, lembrancinhas ou coisas afins. No fundamental, apenas crianças e professores participam da celebração, que continua muito especial. A data para celebração e envio do bolo – simples – também é combinado com cada professor de sala. Se seu filho deseja convidar todas as crianças da classe ou todas as crianças de um gênero em sua classe, você pode distribuir convites na escola. Se os convites forem limitados, pedimos que você entre em contato discretamente com as crianças fora da escola. Lembre-se sempre de consultar seu professor para saber o melhor momento e quais guloseimas são apropriadas para oferecer às crianças.

4. Durante nossas apresentações – Nossa escola está crescendo, e cada vez mais temos apresentações de teatros, concertos, vivências. Pedimos a todos os pais que nos ajudem a manter uma etiqueta nos eventos:

- Evite que seus filhos subam em grades, bancos ou qualquer outro mobiliário enquanto esperam a apresentação;
- Incentivem o respeito geral pela propriedade;
- Lembrem todas as crianças de andar, em vez de correr;
- Se possível, permaneçam em seus assentos durante uma apresentação, saiam nos intervalos entre as peças/ salas;
- Se seu filho se sentar com a turma no início da apresentação e depois for liberado, certifique-se de que seu comportamento permaneça apropriado durante as outras apresentações;
- Se seu filho for se juntar ao professor para um breve aquecimento antes do início da apresentação, tenha certeza de que ele sabe para onde ir e que está sob a supervisão de um adulto o tempo todo.
- Por favor, mantenha a comida fora do espaço do palco e plateia

DOENÇAS

Quando as crianças estão doentes, o melhor remédio é sempre o cuidado adequado em casa. Quando as crianças ficam doentes na escola, a equipe da recepção cuidará delas enquanto contata as famílias. Caso os pais não estejam disponíveis ou não puderem buscar a criança doente em um período razoável de tempo, o contato de emergência será chamado. Certifique-se de manter seu formulário de saúde atualizado na secretaria. Primeiros socorros de natureza básica são administrados na escola. Qualquer outro medicamento necessita de receituário médico e segue o preconizado pela sec.

DOENÇAS E DOENÇAS TRANSMISSÍVEIS

As seguintes são condições extremamente transmissíveis, e é essencial que os pais mantenham seus filhos em casa nessas situações:

Piolhos, Sarna, Catapora (crianças precisam ser mantidas fora da escola até que todas as lesões estejam curadas), Coqueluche, Caxumba, Sarampo, COVID 19, Gripe, Faringite estreptocócica, Febre aftosa

Por favor, notifique a secretaria da escola caso seu filho tenha alguma dessas ou outras doenças infantis e tome as medidas apropriadas.

Outras condições que recomendamos que os alunos fiquem em casa são Dor de garganta, Febre (as crianças precisam estar sem febre por pelo menos 24 horas antes de retornar à aula.), Vômito e/ou diarreia, Qualquer outra condição que o impeça de participar da aula.

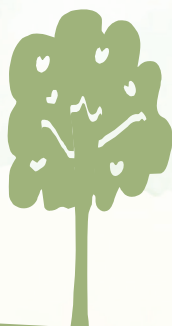
Quando o aluno precisar faltar às aulas, por motivo de doença ou outros, deverá notificar a Escola, para que esta, se necessário, entre em contato com os professores para encaminhamentos pedagógicos e orientações aos pais ou responsáveis.

ACIDENTES

Ainda que estejamos atentos, acidentes podem acontecer. Nossa escola está equipada para fornecer primeiros socorros básicos, de acordo com protocolo e treinamento recebidos pelos bombeiros e adicionais pela comissão de saúde e segurança. Em caso de doenças ou ferimentos mais graves, acionaremos o serviço remoto de área protegida contratada (Empresa Medicar), que fornece assistência 24 horas/dia e 7 dias/semana e prestará orientações médicas por telefone, avaliará a necessidade de encaminhamento por ambulância para atendimento médico hospitalar e caso necessário fará o transporte via ambulância com equipe de atendimento. (vide ficha de saúde)

Os pais serão contatados imediatamente. Certifique-se de que a ficha de saúde do seu filho e seus dados de contato estejam sempre atualizados com a escola.

Além do seguro de responsabilidade civil geral, a escola mantém seguro de acidentes estudantis para cada aluno. Em caso de infeliz evento de um acidente durante o dia escolar, entre em contato com a secretaria para iniciar a solicitação da cobertura do seguro.



PROTOCOLO MEDICAÇÕES

Para garantirmos ambiente escolar seguro às nossas crianças seguem algumas orientações a respeito do uso de medicamentos em nossa escola, segundo orientações da Secretaria Municipal de Saúde e Vigilância Sanitária:

- Recomendamos que as medicações sejam fornecidas à criança nos horários alternados ao da escola e administradas pelos pais ou profissionais da saúde;
- Em caso de tratamentos temporário (uso de antibióticos), o ideal é que a criança permaneça em casa durante o período de recuperação, recebendo cuidados necessários para seu restabelecimento. Caso não seja possível, o ideal seria um responsável combinar com professor e secretaria o melhor horário para ir até a escola administrar o medicamento;
- Em casos excepcionais, a medicação necessária deve ser entregue em mãos pelo responsável na secretaria escola, acompanhado da receita médica (em hipótese nenhuma, o remédio deve ser enviado na mochila da criança).
- Nos casos de auto medicação (pela criança), para crianças maiores (a partir do 6º ano do fundamental) ou para crianças do jardim com doenças crônicas (exemplo: bombinhas em caso de asma), a família deverá assinar autorização, entregar a medicação, na embalagem original, identificada com nome completo do aluno, série e com a prescrição médica na secretaria, comunicar o professor, quanto as condições, necessidade do uso do medicamento e horário a ser administrado. O professor deverá encaminhar o aluno à secretaria no horário correto para que o uso do medicamento seja supervisionado por um adulto (de preferência professor ou auxiliar de sala).

CONTATOS

UNIDADE JARDIM	11 4817-9329	
UNIDADE FUNDAMENTAL	11 4815-6903	
DIRETORIA ASSOCIATIVA		diretoriaadministrativa@escolaangelim.com.br
DIRETORIA PEDAGÓGICA		diretoriapedagogica@escolaangelim.com.br
CONSELHO DE FAMÍLIAS		conselhodefamilias@escolaangelim.com.br
SECRETARIA	11 91151-9115	secretaria@escolaangelim.com.br
RECEPÇÃO	11 95046-9104	recepcao@escolaangelim.com.br
FINANCEIRO	11 94366-3647	administrativo@escolaangelim.com.br



LITERATURA RECOMENDADA

1. LANZ, Rudolf. A Pedagogia Waldorf. Ed. Antroposófica.
2. STEINER, Rudolf. A arte de educar com base na compreensão do ser humano. Editora FEWB.
3. Jardim de Infância – Helle Heckmann
4. STEINER, Rudolf. Os primeiros anos da infância. Ed. Antroposófica.
5. STEINER, Rudolf. A Educação da criança segundo a ciência espiritual. Ed. Antroposófica.
6. HEYDEBRAND, Caroline Von. A natureza anímica da criança, de. Ed. Antroposófica.
7. TREVISAN, Helena. Filhos felizes na escola. Ed. Trevisan.
8. www.antroposofy.com.br - textos, histórias, músicas e vídeos.
9. www.festascristas.com.br – textos e verso

REPRESENTANTES DAS COMISSÕES

Financeira: Jorge Chaguri

Assuntos Sociais: Andrea Brocksom

Divulgação: Conrado Ruggieri

Espiritualidade, Saúde e Segurança: Paula Ienaga

Eventos: Conrado Ruggieri

Grupo de Estudos: Margarida Yuba

Conselho de famílias: Tânia Valle

Infra estrutura: Felipe Nadeu

Meio Ambiente: Maruan

Lixo Zero: Raquel Giroto

TI: Hugo Peixoto

Trabalhos Manuais e Tecendo Relações: Prof Marina

Feira BEMdita: Heloísa Mayumi

GT Fraterna e Angelim +: Margarida Yuba

GT Nota Fiscal Paulista: Jorge Chaguri e Margarida Yuba

GUIA DE PAIS | ESCOLA WALDORF ANGELIM